

San Cesario

Notizie

Le contrade mettono in scena il Carnevale

Paese in festa dal 7 al 16 febbraio

a pag. 8-9

Periodico bimestrale dell'Amministrazione Comunale di San Cesario sul Panaro
Tassa pagata - Invii senza indirizzo - Autorizzazione Filiale di Modena Poste Italiane SpA n. 1053 del 9/12/1998
Anno XXX n. 1 - febbraio 2010



Bilancio 2010, servizi garantiti nonostante le difficoltà

RISORSE DESTINATE AL WELFARE MA INVESTIMENTI BLOCCATI DALLE SCELTE DEL GOVERNO pag. 2-3



Il progetto per Via Viazza

UNA PISTA CICLABILE LUNGO L'ANTICA STRADA pag. 5



In mostra il coraggio delle donne

TANTE INIZIATIVE IN OCCASIONE DELL'8 MARZO pag. 14-15

Bilancio 2010: servizi garantiti tra mille difficoltà

Nel corso dell'ultimo Consiglio comunale del 2009 il Comune di San Cesario ha approvato il Bilancio di previsione 2010 e il piano triennale 2010-2012 per gli investimenti, riuscendo a rispettare la scadenza del 31 dicembre ed evitare l'esercizio provvisorio. In linea con la difficile situazione economica generale, il Comune di San Cesario sul Panaro cerca di perseguire una politica che riduce le spese e mantiene inalterati i servizi ai cittadini, cercando anche di aumentare gli investimenti.

Tutto questo si è cercato di fare mentre il Governo, dopo gli interventi dell'agosto 2008, volti a ridurre le risorse agli Enti Locali, alla Scuola e alla Sanità, nella finanziaria del 2010 prevede il finanziamento di alcuni capitoli, ancora non bene identificati, in quanto il tutto è legato alle entrate che verranno incassate con lo scudo fiscale: provvedimento con cui si continua a premiare i più furbi e non si adotta una seria ed equa politica fiscale.

Da molti anni gli enti locali vengono considerati esclusivamente degli spreconi e si adottano da parte dei Governi dei provvedimenti che vanno continuamente ad erodere la capacità economica propria dei Comuni, facendo venire meno il ruolo programmatico delle Amministrazioni Locali e ciò lo si capta in tutti i Comuni al di là dell'appartenenza politica rispetto al Governo nazionale. I comuni devono sapere su quali risorse poter contare, come vengono destinate e ridistribuite e chi le gestirà.

I comuni per il prossimo triennio sono chiamati nel rispetto del Patto di stabilità interno, a partecipare al risanamento del paese per una quota del 21% mentre il bilancio dei comuni ha un peso pari all'8%. L'ICI prima casa non ci è stata restituita completamente nel 2008 mancano per San Cesario ancora circa 77.000 euro, manca ancora la copertura di circa un 23% che vale 113.000 euro per l'anno 2009 così come per il 2010. Il lieve allentamento sul patto di stabilità dei Comuni virtuosi, ci ha dato la possibilità di destinare ad investimenti 100.000 euro di avanzo di bilancio, questo è positivo, ma resta ancora molto parziale rispetto agli interventi che si potrebbero attivare.

Non dare la possibilità ai Comuni di produrre investimenti attivando mutui, o utilizzando risorse proprie come l'avanzo di bilancio, rischia di privare il Paese di circa un 70% di investimenti pubblici, che rappresenterebbero una linfa vitale in questo periodo storico.

Si chiede ai Comuni dei sacrifici mettendoli in difficoltà sull'erogazione dei servizi ma poi il debito pubblico ha subito un incremento fino ad oltre il 118%, questa è l'ulteriore dimostrazione che all'interno dello stato ci sono figli e figliastri.

La Regione Emilia-Romagna sta per fortuna lavorando ad una proposta innovativa, di impronta federalista, condivisa con le Associazioni dei Comuni e delle Province

Storicamente in questo Comune è sempre stata data molta importanza ai **servizi sociali**, alla solidarietà, alla coesione sociale, alla cultura e in particolar modo alle politiche per l'infanzia, tenendo in questo ultimo oggetto anche molto alto il livello degli investimenti e delle manutenzioni, e che oggi vede la presenza di strutture scolastiche e sportive di grande importanza, e di una biblioteca di buon livello. Per questo motivo riteniamo significativo poter pensare che il Comune di San Cesario possa essere considerato, un "Comune delle Bambine e dei Bambini".

Al di là della retorica che potrebbe nascondere questo titolo, noi siamo fortemente convinti che i piccoli cittadini di San Cesario meritino che si lavori in questa direzione, favorendo la crescita dei nostri cittadini di domani, investendo anche negli altri campi ambientali, delle piste e



dei percorsi ciclo pedonali protetti e nel coinvolgimento dei genitori alle varie attività.

Se nel 2009 abbiamo conosciuto una parte della crisi che ha inciso fortemente sul reddito di molte famiglie per la perdita del lavoro o per la messa in cassa integrazione, il 2010 sarà l'anno in cui questi fenomeni, se non vi sarà una ripresa economica, si consolideranno e se a bilancio abbiamo destinato risorse per attenuare le difficoltà di chi si trova in queste condizioni, ancora come nel 2009, dovremo essere pronti ed attenti a leggere i bisogni in modo veloce per poter intervenire anche attraverso eventuali variazioni di bilancio che si rendessero necessarie.

Una società forte è una società che valorizza al meglio il suo capitale ambientale, il capitale umano e sociale, vale a dire l'ambiente e le risorse naturali, le capacità e la creatività di donne e uomini che la compongono, la loro dimensione non individuale ma di relazione.

La questione energetica è quindi centrale per le

San Cesario Notizie

Editore:
Comune di San Cesario
sul Panaro

Autorizz. Tribunale di Modena
n. 645 del 21/3/1980

Direttore responsabile: **Walter Telleri** In redazione: **Simone Martarello**

Grafica, impaginazione e stampa **Tipografia AZZI**
via Giardini Nord 63, Pavullo nel Frignano (MO)

Gestione spazi commerciali:
Pubblinvest di Anselmo Benassi - tel. 0522.433199 - www.pubblinvest.net

**STAMPATO SU CARTA ECOLOGICA NON RICICLATA
NON CONTIENE ACIDI, CLORO E IMBIANCANTE OTTICO**

finito di stampare nel mese di febbraio 2010

**I contributi firmati esprimono esclusivamente le opinioni dei singoli
autori e non della proprietà e della direzione del giornale**

nostre scelte politiche, che indicano un modello di sviluppo basato sulla stretta interdipendenza fra dimensione socio-economica e governo del territorio; modello che impegna, inevitabilmente e in modo non più rimandabile, al risparmio ed alla qualificazione della produzione da fonti rinnovabili.

Le **entrate tributarie** ammontano a 2.453.000 euro. Le entrate derivanti da contributi e trasferimenti da Stato e Regione saranno di 1.165.000 euro, contro 1.227.439 del 2009: il 5,08% in meno. Le entrate extratributarie si attestano a 784.000 euro, contro gli 898.208 dello scorso anno: - 12,71%. Il totale delle entrate correnti sarà dunque pari a 4.402.000 euro, contro i 4.576.919 del 2008, con una flessione del 3,82%. Per quanto riguarda gli oneri di urbanizzazione il Comune prevede di destinare a parte corrente nel 2010 120.000 euro, contro i 73.000 del 2009, restando ben al di sotto di quanto prevede la normativa. Dalle sanzioni amministrative per infrazioni al codice della strada, il Comune di San Cesario prevede di incassare nel 2010 circa 75.000 euro, con un incremento di 5.000 euro rispetto al 2008, dovuto in gran parte al recupero dei crediti relativi agli anni precedenti.

Le **spese correnti** saranno pari a 4.410.000 euro, in calo rispetto al 2008 in cui furono di 4.544.554 euro; quelle in conto capitale saranno di 2.682.000 euro. In generale le spese correnti per l'anno 2010 sono previste in diminuzione del 2,9% in quasi tutte le voci di spesa, all'insegna di una politica di riduzione e contenimento dei costi.

Per il 2010 pur in mancanza di entrate certe e con una forte riduzione degli oneri di urbanizzazione, il Comune prevede di porre attenzione forte agli investimenti e, in particolare, oltre a continuare a lavorare per iniziare a livello sperimentale a utilizzare il bacino irriguo di cui è stato ultimato l'invaso, inserisce come prioritaria la realizzazione della nuova scuola media e della **ciclabile su Via Viazza**. Per quanto riguarda quest'ultima opera è stato rivisto il progetto. Siamo allo stato esecutivo e si stanno definendo gli accordi con i frontisti della strada interessata con l'obiettivo di avviare i lavori entro l'estate 2010.

Centro sportivo di Via Ghiarelle: dopo la realizzazione degli spogliatoi nel 2008, l'opera è in parte finanziata e se ne prevede il finanziamento completo anche se il tutto è legato alle entrate da attività estrattiva e agli oneri di urbanizzazione.

Via Martiri Artioli, è prevista ma senza finanziamento alcuno sostenuto dal Comune in quanto si ritiene che per l'importanza del traffico a cui è sottoposta debba essere finanziata da terzi con l'obiettivo che passi a gestione Provinciale.

Ampliamento della scuola media, è forse l'opera più rilevante per i prossimi anni, considerato anche l'interesse del Comune di Castelfranco Emilia. Occorre che si inizi l'opera anche perché è stato ottenuto dalla Provincia di Modena un finanziamento di circa 70.000 euro che serviranno per il primo stralcio che prevede la realizzazione dell'ascensore che serve anche per l'abbattimento delle barriere architettoniche della vecchia scuola.

Contiamo di iniziare il recupero ad uso polifunzionale del centro ricreativo Arci, con un primo stralcio che prevede la progettazione esecutiva e inizio realizzazione prime opere, anche perché avremmo l'esigenza di iniziare a dare risposte ad esigenze di spazi del mondo del volontariato.

Nell'ambito della **ristrutturazione dell'ex-scuola materna comunale** per la realizzazione di un progetto a carattere socio-sanitario in collaborazione con l'AUSL, e che prevede oltre ai servizi sanitari la realizzazione di un centro socio aggregativo per anziani, sono stati stanziati per l'opera che costa 790.000 euro, 100.000 euro sul bilancio 2010 e 190.000 euro su quello dell'anno 2011, con un finanziamento della Fondazione Cassa Risparmio di Modena di 500.000 euro, e con il costo del progetto a carico dell'AUSL.

Nell'ambito dell'accordo l'ex Municipio tornerà di completa proprietà del Comune. Realizzazione pista ciclabile di collegamento San Cesario - Piumazzo. Primo stralcio con progettazione esecutiva e prime opere. Realizzazione di pista ciclabile e golfi di fermata sulla Provinciale nella frazione di Altolà. Finanziamento e realizzazione di parte del progetto Connect che prevede la messa in sicurezza del lato est Provinciale della Rocca Boschetti.

Nel 2010 termineranno i lavori di ristrutturazione di **Villa Boschetti**, per la parte finanziata dalla Fondazione Cassa Risparmio di Modena, avremo in questo modo salvato e recuperato le parti più in pericolo e pregiate dell'intero complesso con il recupero quasi completo dei dipinti e delle facciate che sono prospicienti il parco. Ora bisogna lavorare per trovare le risorse per continuare nella ristrutturazione per spazi disponibili per le iniziative culturali.

L'impossibilità di utilizzare le entrate da vendite immobiliari, la crisi economica e il rispetto del patto di stabilità, ci hanno precluso la vendita di alcuni immobili di patrimonio del Comune. Nel quadro delle alienazioni che la direttiva del Governo ci chiede di mettere in attuazione per riqualificare le entrate da vendite immobiliari riconfermiamo, le procedure per l'alienazione delle strutture comunali dell'ex Macello, dell'ex Cinema e della Torretta presso il campo sportivo. La vendita di questi immobili oltre a mettere a disposizione risorse per la realizzazione di investimenti, darebbe la possibilità di riqualificare aree importanti del centro storico e presso il campo sportivo.



Il Sindaco Valerio Zanni



PROGETTO FRANCHISING

www.atlantedelleprovince.info

**AFFILIARSI
NON È MAI STATO
COSÌ
SEMPLICE ED
ECONOMICO!**

Editore Anselmo Benassi

IMPRENDITRICI DONNE

periodico semestrale di informazione sull'imprenditoria femminile.

www.imprenditricidonne.it

ATLANTE DELLE PROVINCE

periodico annuale di informazione per gli automobilisti, con tutte le cartine dei Comuni della provincia.

Collana realizzata in 5 province

www.atlantedelleprovince.info

COMUNE IN FIERA

annuale di valorizzazione delle Fiere Locali

Raccolta Pubblicitaria e realizzazione grafica

PRODOTTI MONOUSO PER RISTORAZIONE

gratuito per le feste dell'Unità e sagre locali.

Convenzionato con l'UNPLI Regionale

NOTIZIARI COMUNALI

in 10 Comuni della Provincia di Reggio Emilia e Modena

MENU CON SPAZI PUBBLICITARI

per ristoranti e pizzerie

CONSULENZE PUBBLICITARIE

concessionaria



PUBBL.INVEST DI A.BENASSI

via sante vincenzi,10/a

42100 reggio emilia

Tel. 0522 433199 - 437828

Fax 0522 442654

pubbl.invest@alice.it

info@pubblinvest.net

www.pubblinvest.net

www.atlantedelleprovince.info

www.imprenditricidonne.it

Via Viazza, un progetto tra storia e rispetto dell'ambiente

Una pista ciclabile che colleghi San Cesario alla zona industriale la Graziosa e alle piscine di Castelfranco, la sistemazione di una strada comunale per una miglior fruizione da parte dei frontisti, la valorizzazione anche turistica di un percorso storico. Questi sono i principali obiettivi del progetto che ruota attorno a Via Viazza, la strada che collega via Liberazione a via Castellone, quest'ultima già nel comune di Castelfranco.

Sono alcuni anni che i residenti della zona chiedono all'Amministrazione comunale l'asfaltatura di Via Viazza. Nell'approcciare il problema, l'Amministrazione ha fatto un ragionamento più approfondito dal quale sono emerse alcune considerazioni che hanno portato alla progettazione anche di un percorso ciclabile. Va ricordato che Via Viazza è una Via Francigena e riveste quindi un ruolo storico sul territorio.

Nell'affrontare il progetto di realizzazione dell'opera, si è pensato di separare la sede stradale per automezzi dedicata ai residenti (che avrà una larghezza di 3,50 metri) o a chi ha l'esigenza di lavorare i poderi, dalla sede ciclabile (larghezza 2,50 metri).

Proprio per l'importanza storica l'Amministrazione ha dato l'indicazione che vengano usate soluzioni che tutelino il più possibile l'ambiente e allo stesso tempo sarà usata una



segnaletica che ricordi la storicità della Via e che metta in risalto l'interesse ambientale della zona, anche per renderla appetibile da un punto di vista turistico.

Nelle intersezioni con altre vie e con i passi carrai saranno utilizzate pavimentazioni adeguate per il rallentamento e allo stesso tempo saranno realizzate aree di sosta con la posa di piccoli arredi urbani come panchine, portabiciclette, cestini, staccionate e piante.

Questa pista ciclabile rappresenterà un primo stralcio di collegamento con l'abitato di Sant'Anna: unirà il capoluogo con il villaggio artigianale della Graziosa e attraverso un sottopassaggio già esistente, si potrà accedere alla zona delle piscine di Castelfranco e si raggiungerà quindi Castelfranco attraverso un'area protetta, non inquinata e sicura. Naturalmente l'accesso agli autoveicoli sarà consentito solo ai residenti attraverso appositi accessi regolamentati.

L'opera ha già un primo finanziamento con risorse che il Comune di San Cesario tramite il Consorzio Aree Produttive sarà realizzata tramite stralci funzionali. Per cercare di accelerare la realizzazione del percorso, il Comune

ha già incontrato e incontrerà anche nei prossimi mesi i frontisti, in modo da trovare un accordo che tende ad avere la disponibilità delle aree a costi nulli o molto bassi, proponendo come contropartita l'opera stessa. L'obiettivo è quello di iniziare i lavori entro l'estate in modo da terminare alcuni tratti entro il prossimo inverno.



SOREDIL S.R.L.
SAN CESARIO
VENDITA DIRETTA
PRONTA CONSEGNA
Appartamenti nuovi varie metrature, giardino privato, soggiorno, cucina, due o tre camere, uno o due bagni.
Antisismica, riscaldam. a pavimento.
Ottime finiture, buona posizione.
Tel. 329 2211680 - 339 1575719



PICCOLI GESTI QUOTIDIANI

| | | | | | |
|--|--|--|---|--|--|
| | CARTA, CARTONE E CARTONI PER BEVANDE | | SI cartoni per bevande, giornali, riviste, libri, quaderni, cartoni piegati, imballaggi e scatole... | | NO carta contaminata da alimenti, nylon, scocchetti, cellophane, carta e copertine plastificate |
| | IMBALLAGGI IN PLASTICA, BARATTOLI E LATTINE | | NOVITA' bottiglie, flaconi di detersivi e saponi, confezioni saponi, imballaggi in polistirolo, borse della spesa, lattine in alluminio e bande stagnate, contenitori in metallo... | | oggetti in plastica e gomma |
| | VETRO | | bottiglie, barattoli e vasetti di vetro... | | oggetti che non entrano nella campana, oggetti in ceramica, porcellana e terracotta, lampadine e lampade a neon, tute e lattine in alluminio |
| | ORGANICO | | avanzi di cibo, scarti di frutta e verdure, fondi di caffè, libri di fide, piccole quantità di sfalci d'erba e potature, fiori recisi, savane di carta usate, guai d'uovo, stoviglie biodegradabili | | pannolini, assorbenti, stracci, nylon, sacchetti e cellophane |
| | INDUMENTI USATI | | capri d'abbigliamento in buone condizioni, accessori, scarpe, borsa, biancheria per la casa... | | stracci, indumenti deteriorati ed inusabili |
| | PERICOLOSI: PILE, BATTERIE, MEDICINALI | | pile a stilo, rettangolari e a bobine, batterie, medicinali scaduti, disinfectanti, sciropi, pastiglie, pomate | | tutti i rifiuti pericolosi provenienti da attività non domestiche |
| | RIFIUTO URBANO NON RICICLABILE | | oggetti in plastica e gomma, pannolini, assorbenti, pavani dell'aspirapolvere, giocattoli, carta carbone e plastificata... | | tutti i rifiuti riciclabili |
| | INGOMBRANTI | | appesi per letto e materassi, mobili vecchi, lastre di vetro e specchi, beni durevoli ed elettrodomestici... | | veicoli a motore, parte di veicoli e tutto ciò che può essere raccolto con il normale servizio di raccolta |

AMBIENTE... TRASPARENTE

Nuova tessera e incentivi per i servizi di igiene ambientale

Presso la Stazione Ecologica Attrezzata "La Graziosa", i cittadini potranno utilizzare la tessera per i servizi ambientali che hanno ricevuto via posta. Questa tessera permette di registrare i quantitativi conferiti per tipologia di rifiuto ed accedere così ai meccanismi di incentivazione previsti per le raccolte differenziate.

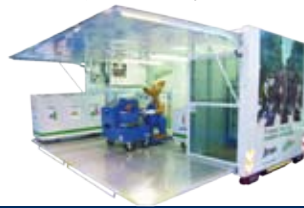


alle prime utenze classificate verrà attribuito uno sconto annuo di 50 euro sulla prima bolletta dell'anno successivo. Le altre fasce di sconto previste, sempre attribuite in base ai punteggi, sono rispettivamente di 31, 26 e 15 euro.

Sebbene la raccolta differenziata sia un comportamento obbligatorio come da norme e regolamenti vigenti, la scelta di applicare il meccanismo incentivante al conferimento presso la stazione ecologica, rispetto alla raccolta differenziata effettuata utilizzando i cassonetti stradali, consente di ottenere migliori risultati in termini di recupero dei materiali perché sicuramente selezionati.

Tra le altre novità, sempre da quest'anno, sarà possibile accumulare punti anche conferendo i rifiuti differenziati presso la stazione ecologica itinerante*.

*tranne ingombranti, altri materiali di grandi dimensioni, sfalci e potature, che continuano a trovare collocazione presso le stazioni ecologiche attrezzate.



Ogni volta che i cittadini conferiscono in modo differenziato determinati rifiuti presso "La Graziosa", attraverso l'utilizzo della tessera o del codice a barre riportato nella bolletta di igiene ambientale, sono attribuiti alla loro utenza punteggi per ogni Kg di rifiuto conferito. In particolare:

| Tipologia Rifiuto | Punti/Kg |
|--|----------|
| <ul style="list-style-type: none"> apparecchiature elettroniche (R.A.E.E.) o contenitori cfc (frigoriferi max 2/anno) rifiuti urbani pericolosi (R.U.P.) come pile, farmaci, oli, vernici, solventi, pesticidi tubi fluorescenti, lampade al mercurio materiali ingombranti (mobili, materassi...) | 15 |
| <ul style="list-style-type: none"> cartucce, toner vetro carta, cartone e cartoni per bevande plastica e lattine legno metalli pneumatici sfalci e potature | 5 |

È inoltre possibile conferire gratuitamente, senza acquisizione di punti, anche inerti da demolizioni edili. In base ai punti totalizzati verrà compilata una graduatoria di merito con sconti diversificati: ad esempio

Regole e consigli per conferire i rifiuti

Dal 1° Gennaio 2007, approvato dai Comuni, è entrato in vigore il nuovo Regolamento per la disciplina del Servizio di Gestione dei Rifiuti Urbani dell'ATO 4 di Modena (Agenzia d'Ambito per i servizi pubblici che disciplina il sistema di governo e gestione del servizio rifiuti). Il Regolamento definisce gli obblighi e i divieti degli utenti, stabilendo un quadro unitario a livello provinciale.

Un principio fondamentale è "la responsabilità dei produttori dei rifiuti", che stabilisce che il loro corretto conferimento è prima di tutto un dovere del produttore del rifiuto stesso. È quindi sempre obbligatorio conferire in modo differenziato i propri rifiuti, conformemente alle modalità del sistema di raccolta in uso.

Gli utenti devono conferire i rifiuti ammessi, suddividendo per tipologie e introducendo negli appositi contenitori. I trasgressori verranno puniti a norma di regolamento ATO con sanzioni amministrative da € 52 a € 500.

Per un futuro sostenibile, separiamo i nostri rifiuti ogni giorno!

Le stazioni ecologiche dei Comuni di Castelfranco Emilia e San Cesario sul Panaro

La Graziosa
via Modenese (zona Industriale La Graziosa)
San Cesario sul Panaro
Aperta lunedì e martedì dalle 8.30 alle 12.30
giovedì e venerdì dalle 14.30 alle 18.00
sabato dalle 8.30 alle 12.30 e dalle 14.30 alle 17.30

Presso "La Graziosa" (e presso la stazione ecologica itinerante) è possibile utilizzare la tessera per i servizi ambientali che permette di accumulare punti e accedere ai meccanismi di incentivazione previsti per le raccolte differenziate.

Le altre stazioni ecologiche

Castelfranco Emilia Via Canale 19
Aperta lunedì, mercoledì e giovedì dalle 8.30 alle 12.30
Sabato dalle 8.30 alle 12.30 e dalle 14.30 alle 17.30

Raccolta ingombranti a domicilio
Chiamando il numero verde 800.999.500 è possibile richiedere l'intervento di Hera per rimuovere rifiuti di dimensioni eccessive (mobili, lavatrici, materassi, ecc.). Il ritiro è gratuito su appuntamento e si svolge nel Comune di Castelfranco Emilia con frequenza settimanale (mercoledì) e nel Comune di San Cesario sul Panaro con frequenza mensile.

Per informazioni:

800 999 500 Servizio Clienti del Gruppo Hera numero verde gratuito da rete fissa, attivo dal lunedì al venerdì dalle 8 alle 18 ed il sabato dalle 8 alle 13 (da cellulare 199.199.500, numero non gratuito).

www.gruppohera.it



Comune di Castelfranco Emilia Comune di San Cesario sul Panaro



2 passi per la raccolta differenziata
piccoli gesti quotidiani sulla strada del riciclo

Stazione di base... libertà di movimento

Sono disponibili le nuove stazioni di base che vi aiutano a conferire più comodamente i vostri rifiuti differenziati senza percorrere troppa strada alla ricerca dei vari cassonetti.

La stazione di base è una piccola area attrezzata dove sono riuniti tutti i contenitori per la raccolta differenziata di: imballaggi in plastica, alluminio, contenitori in metallo, carta, cartone e cartoni per bevande, vetro, rifiuti organici, pile esauste e la parte residua di rifiuto urbano non riciclabile.

Ogni stazione è di facile accesso per tutti gli utenti. L'obiettivo è aumentare le percentuali di raccolta differenziata, facilitando il "compito" quotidiano dei cittadini.

Con le stazioni di base è possibile aumentare la quantità di materiali riciclabili recuperati che, grazie alla disponibilità di una rete diffusa di centri di trattamento e di attività di recupero e riciclo, saranno reintrodotti nei cicli produttivi.

Nelle zone in cui è stato attivato il servizio, al fine di agevolare la differenziazione domestica dei rifiuti, Hera Modena e i Comuni hanno pensato di fornire alle famiglie un bidoncino per la raccolta dell'organico, sacchetti in materiali e una pratica eco-borsa, divisa in scomparti distinti con i colori corrispondenti ai cassonetti, in cui raccogliere i rispettivi materiali.

O.R.V.I.
OFFICINA RIPARAZIONI VEICOLI INDUSTRIALI
IVECO **ASTRA**
centro tecnico TACHIGRAFI DIGITALI **ACTIA** **DAUTEL**
VIA PITAGORA, 22
41013 CASTELFRANCO EMILIA (MO)
TEL. 059.924.762
FAX. 059.95.30.178
orvi@orvi.191.it
orvi.centro.tecnico

Tagliandi vetture in garanzia
Diagnosi computerizzata
Mappatura centraline
Servizio revisioni
Ricarica condizionatori
Controllo Gas
Antifurto - Autoradio
Ripristino impianti elettrici veicoli d'epoca
Servizio completo autoveicoli

AUTOFFICINA BARAVELLI MARCO

Via della Costituzione, 1 - SAN CESARIO SUL PANARO (MO) - Tel. e Fax 059/930374

Auto ecologiche, raccolta differenziata e smaltimento dell'eternit: un anno di incentivi

L'Amministrazione comunale di San Cesario sul Panaro ha mantenuto anche quest'anno gli incentivi per l'installazione di impianti a metano o gpl su auto a benzina. Inoltre, anche quest'anno è stato mantenuto il contributo relativo alla raccolta differenziata.

Ogni volta che si conferiscono rifiuti all'isola ecologica utilizzando la carta magnetica si accumulano punti che consentono a fine anno di partecipare alla suddivisione del contributo messo a disposizione.



Si ricorda inoltre che, anche quest'anno, presso l'isola ecologica sono disponibili i sacchetti in materiale ecologico, per la raccolta differenziata dell'umido. Non occorre pagarli al momento del ritiro. Chi fosse impossibilitato ad utilizzare tali sacchetti

può raccogliere l'umido utilizzando un normalissimo sacchetto da pane posto dentro all'apposito contenitore di plastica. Si consiglia di mettere alcuni fogli di quotidiano sul fondo per raccogliere eventuali liquidi. Lo svuotamento dovrà essere fatto utilizzando anche il contenitore in plastica, potrebbe rompersi il sacchetto in carta se tentiamo di estrarlo.

Da quest'anno, progressivamente, verranno dismesse le sportine in plastica utilizzate nei supermercati. Le nuove sportine, anche queste in materiale ecologico, potranno essere utilizzate per la raccolta della frazione organica.

Continua il servizio della raccolta a domicilio dei rifiuti ingombranti. Per favore **NON ABBANDONATE RIFIUTI INGOMBRANTI** a fianco dei cassonetti. E' sufficiente fare una telefonata al **800.999.500** perché vengano a ritirare l'ingombrante **A CASA VOSTRA SENZA NESSUN COSTO AGGIUNTIVO.**

A queste importanti iniziative ne viene aggiunta un'altra. Quest'anno il Comune vuole incentivare i privati allo smaltimento dell'eternit eventualmente utilizzato nelle loro abi-



tazioni. Sappiamo tutti che l'eternit esposto alle intemperie, con il passare del tempo, arriva a sfaldarsi. In quel momento diventa pericoloso per la salute ed è obbligatorio trat-



Il tetto di un'abitazione ricoperto con lastre ondulate di eternit

tarlo o smaltirlo. Visto che l'utilizzo di questo materiale è stato cospicuo negli anni scorsi, come Amministrazione a tutela della salute dei cittadini, riteniamo giusto incentivarne lo **smaltimento.**

A questo proposito, sono stati stanziati contributi a favore di quei privati che intendono liberarsi di questa potenziale fonte cancerogena. Sono in fase di definizione le metodologie di accesso al contributo che verranno al più presto divulgate.

CAVALLIERI ANDREA Autosalone
Vendita nuovo e usato

Via Circondaria Sud, 98
41013 CASTELFRANCO EMILIA - MO
Tel. 059 920279 - Cell. 335 6105050

AUTO IN VENDITA:

- Alfa Spider Brera JTD km 52000 nera met. full optional € 26.500
- Renault Megan SW 16 AUTENTIQUE km 60.000 blu met. radio clima ABS AIR BAG € 4.500
- Porsche 996 coupè 2001 km 30.000 blu scuro met. radio caricatore cd, pelle, navigatore, cerchi fucinati € 29.000
- Passat SWTDI 2000 clima ABS radio c. lega € 6.500 argento metallizzato
- Alfa 159.22 STS argento metallizzato 2005 full optional € 9.500

Cucina emiliana di tradizione familiare

Agriturismo San Gaetano

via San Gaetano 1681
SAN CESARIO sul PANARO (MO)

PRENOTAZIONI
tel. 059.93.63.86
338.488.91.34

Ristorante Camere Scuola di equitazione

www.agrisangaetano.com

A. FERRARI
di Elis e Mauro Ferrari snc

MARMI, GRANITI E PIETRE NATURALI PER SCALE, PAVIMENTI, DAVANZALI, SOGLIE, RIVESTIMENTI. PIANI PER BAGNI E CUCINE. ARTE FUNERARIA.

Spilamberto (MO)
Via L. Da Vinci, 15/B
Tel. 059 784885
Fax 059 7860132

Associazione Le Contrade: un contributo concreto alla socialità



Lasciamo alle spalle il 2009, anno che riteniamo soddisfacente sia a livello organizzativo (Carnevale delle Contrade, Nostra Festa in Villa Boschetti, Sagra San Bernardino, Feste Natalizie, Rassegna Teatro Dialettale), sia a supporto di manifestazioni di altre associazioni e sia, seppur in tempi di crisi, a livello finanziario. Questo ci ha permesso di erogare circa **9.000 euro di contributi a varie associazioni** del territorio e non, anche grazie al contributo di 800 euro della Compagnia degli Artristi. Qualcuno, a dire il vero non molti, "sussurra" che si pensa solo a mangiare, bere, gozzovigliare e poco a "problemi più seri"!

La riteniamo un'affermazione ingiusta e non veritiera poiché questo "mangiare e bere" permette a molte persone di ritrovarsi nel parco di Villa Boschetti, per le vie del paese, dialogare, ascoltare musica, seguire una commedia dialettale, giocare tra bambini, discutere tra adulti spesso e volentieri di argomenti seri e non, lasciare fuori dalla porta per un attimo eventuali problemi del quotidiano.

E, non ultimo, la possibilità di aiutare finanziariamente altre associazioni dedite a "problemi più seri".

Il vedere poi il numero di persone che attivamente partecipano alle varie manifestazioni rafforza la convinzione che si può essere attivi nella nostra società anche giocando, scherzando, seduti davanti a un piatto di penne e a un bicchiere di lambrusco (coca cola per i minorenni!), o attivi su un palcoscenico, purché il tutto non sia fine a se stesso ma il fine ultimo sia "sociale".

Avanti gente! Le porte dell'associazione sono sempre aperte per chi ha voglia di "volontariarsi", dare il proprio contributo piccolo o grande non importa, senza nulla "intascare", divertendosi, a volte però con l'impressione di essere capitati in una "gabbia di matti", matti che tuttavia dedicano il loro tempo a far sì che il "paese viva", aiutare altri che hanno bisogni superiori ai nostri.

Auguriamo a tutti un felice e proficuo 2010.

Gregorio Bazzani

Presidente dell'Associazione Le Contrade di San Cesario



Vivai Pianta
F.LLI BERGONZINI
dal 1850

Via per Spilamberto, 2450
San Cesario s/P - MO
Tel. 059 784172
www.vivaibergonzini.it
info@vivaibergonzini.it

Produzione e vendita
di alberi e arbusti.

Progettazione
Realizzazione e
manutenzione di parchi,
giardini e terrazzi.



ANTONIONI CLAUDIO E DIEGO
CARROZZERIA



- AUTOFFICINA MECCANICA
- A DISPOSIZIONE 8 AUTO SOSTITUTIVE
- RIPARAZIONE AUTOCARRI
- PREPARAZIONE E ASSISTENZA
ALLA REVISIONE
- ATTREZZATI PER TUTTI I TIPI DI AUTO
- SABBIAIATURA E VERNICIATURA
INDUSTRIALE



SOCCORSO STRADALE
24 ORE SU 24

AUTORIZZATO ACI 803 116
Cell. 347 6420992

Via G. Verdi, 19 A/B - San Cesario s/P
Tel. 059 933616 - Fax 059 9534263

Carnevale delle Contrade 2010

PROGRAMMA

DOMENICA 7 FEBBRAIO

Ore 14.30 - Apertura del Carnevale 2010

Ore 15.00 - Apertura SangeuroBanca

Per tutto il pomeriggio animazione musicale itinerante con Mabò Band e attrazioni e animazione per i bambini
a cura di World Child (Modena)

Giochi e assaggi gastronomici gratuiti per i bambini

Ore 15.30 - PalaCaranvel

Spettacolo di burattini e laboratorio di trucco
a cura della Compagnia della Cannella

Ore 17.00 - PalaCaranvel

Presentazione del Carnevale 2010 al Consiglio Comunale

Ore 18.30 - Apertura Osteria Palacaranvel

Ore 19.30 - PalaCaranvel

Presentazione del volume "Con la guazza sul violino. Tradizioni musicali nella provincia di Modena" a cura di Fabio Bonvicini
Interverranno: Fabio Bonvicini, Suonabanda, Compagnia del Maggio di Frassinoro

Ore 21.00 - Palacaranvel Concerto "La bella è entrata in ballo"
con Suonabanda e Compagnia del Maggio di Frassinoro

MARTEDÌ 9 FEBBRAIO

Ore 19.00 - Apertura Osteria Palacaranvel

Ore 20.30 - Palacaranvel Where is Gargamella??

MERCOLEDÌ 10 FEBBRAIO

Ore 15.00 - Palacaranvel ANZIANI IN CARNEVALE
in collaborazione con: Caritas, Comitato Anziani, Osteria della Graspà

Ore 19 - Apertura Osteria Palacaranvel

Ore 20.30 - Palacaranvel Casteltrain, concerto rock delle band locali

GIOVEDÌ 11 FEBBRAIO

Ore 14.30 - PalaCaranvel

Festa di Carnevale dei ragazzi delle scuole medie

Ore 19.00 - Apertura Osteria Palacaranvel

in collaborazione con le Botteghe del Borgo

Ore 21.00 - Palacaranvel Le zanzare pigre, musica dal vivo

VENERDÌ 12 FEBBRAIO

CONTRADE IN PISTA

Ore 9.00 - Presentazione del Carnevale alle scuole

Ore 19.00 - Apertura Osterie delle Contrade

Ore 20.00 - Le Schegge impazzite presentano:

I pirati del Panaro, la maledizione della prima "sete"

I Ragazzi del Borghetto presentano: *Al Burgat in Parlameint*

Roma chiama, Boun da gninta 5 risponde: *La piada ar sugo non c'è*

Gli Alunni Molesti presentano: *...La classe*

Ore 20.00 - Palco Piazza Roma

SPETTACOLI DELLE CONTRADE

Bosco presenta: *In una notte quasi bianca...*

Castelleone presenta: *La notte bianca*

Borghetto presenta: *Perla di saggezza*

Ore 22.00 - Palacaranvel Reattiva Band, musica dal vivo

SABATO 13 FEBBRAIO

CONTRADE IN PISTA

Ore 19.00 - Apertura Osterie delle Contrade

Ore 20.00 - Le Schegge impazzite presentano:

I pirati del Panaro, la maledizione della prima "sete"

I Ragazzi del Borghetto presentano: *Al Burgat in Parlameint*

Roma chiama, Boun da gninta 5 risponde: *La piada ar sugo non c'è*

I ragazzi della Monta presentano: *Gli alunni del burlengo*

Ore 20.00 - Palco Piazza Roma

SPETTACOLI DELLE CONTRADE

Barca presenta: *I tre moschettieri*

Giarelle presenta: *Del Carnevale... le Istituzioni*

Ore 22.00 - Palacaranvel Romantici Rottami Cover Band

Ore 23.30 - Arci Carneval Dance

FESTA AD INVITO RIGOROSAMENTE IN MASCHERA

DOMENICA 14 FEBBRAIO

BAMBINI IN CARNEVALE

Ore 14.00 - Palio delle Contrade

Giochi all'aperto per tutti i bambini e ragazzi

Ore 15.00 - Palco Piazza Roma

Il Gruppo Carnevale dei Ragazzi presenta: *Ma dov'è il Carnevale?*

Ore 17.00 - Proclamazione vincitori del Palio delle Contrade

Proclamazione vincitore Bambini in maschera

Per tutto il pomeriggio attrazioni e animazione per i bambini

a cura del gruppo Vip Modena (Associazione di clown di corsia)

Giochi e assaggi gastronomici gratuiti per i bambini

Ore 18.00 - Apertura Osteria Palacaranvel

Ore 20.15 - Palco Piazza Roma

TESTAMENTI DELLE CONTRADE

Giarelle - Spino - Barca - Monta - Castelleone - Bosco - Borghetto

MARTEDÌ 16 FEBBRAIO

CONTRADE IN MASCHERA

Ore 20.00 - Palacaranvel

Cena ad invito rigorosamente in maschera

Musica e animazione con Martino Cavani

Premio alla miglior maschera



traffico@biagisrl.com
www.biagitrasporti.com

Sede legale:
Via Roma, 110
41059 Zocca (Mo)
P.I. e C.F. 02747960363

Sede operativa:
Via della Meccanica
41018 S. Cesario s/P (Mo)
tel. 059 928648 - fax 059 9555333



OTTICA AMICA

Corso Martiri, 271 - Castelfranco E. (MO)
Tel. e Fax 059 926464



Via della Liberazione, 1448
S. CESARIO s/P.
(MO)
Tel. 059/93.02.41
Cell. 338/28.50.955

La Graspas ci ha regalato un altro libro

I 17 gennaio si è festeggiato il tredicesimo anniversario dell'associazione culturale "La Graspas". Continuando nella tradizione anche quest'anno è stato pubblicato un libro, il dodicesimo, rispettando così gli impegni presi nel lontano 17 gennaio 1997 dai soci fondatori. Il volume di Ilaria Boni dal titolo **Giardino Boschetti** edito dall'Associazione Culturale Osteria della Graspas è stato presentato venerdì 15 gennaio nella Sala Grande di Villa Boschetti. Dopo i saluti del Sindaco di San Cesario Valerio Zanni c'è stato un intervento dell'Assessore alla Cultura Christian Mattioli Bertacchini, quindi la presentazione del libro curata dal dottor Francesco Benozzo, ricercatore dell'Università di Bologna. A seguire un commento e lettura di brani tratti dal libro a cura dell'autrice Ilaria Boni. E' intervenuta inoltre Elena Malaguti, Asses-

sore alla Cultura della Provincia di Modena. La serata è stata presieduta da Paola Bortolotti, socia dell'Osteria della Graspas. L'intermezzo musicale con Fabio Bonvicini (organetto) e Claudio Vezzali (violino) ha avvolto i presenti in un'atmosfera di eleganza.

Il volume si è andato ad aggiungere agli altri 11 pubblicati negli anni precedenti, contribuendo così ad arricchire il patrimonio culturale basato sulla conoscenza della storia e delle tradizioni di San Cesario sul Panaro.

Dal 1987 a oggi, dopo il primo libro contenente uno scritto di Artemondo De Giacomi, medico sancesarese che scrisse *Notizie storiche sul castello e territorio di San Cesario*, sono seguite altre pubblicazioni venute alla luce consultando vecchi archivi o dalla fervida immaginazione degli autori. Ecco i titoli: *Frammenti di storia* di Giuseppe Cavani *Quando lento scorre il fiume* di Roberto Fiorini. *Meditazioni di San Bernardo* fatto stampare nel 1499 dal Divo Principe Conte Albertino Boschetti. *Al pan biass* di Mario Benozzo e Giovanni Romani. *Le querce al di qua del fiume* di Francesco Benozzo. E ancora: *Corso Libertà* di Roberto Fiorini. *Quater pàs par San Ger* di Massimo Zani e, lo scorso anno in occasione del decimo anniversario dell'associazione, l'opera di Angela Iones Stanzani sul restauro della basilica: *...l'anima generosa e la paziente mano... don Mario Moretti e il restauro della basilica di San Cesario 1946 - 1966*. E ancora nel 2008 *Scatola di colori. Parole diverse per momenti diversi* (autori vari), e nel 2009 *La coltivazione della canapa nel territorio di San Cesario*, basato sulla tesi di laurea di Chiara Maccaferri.

biblioteca

Un giornale fatto dai ragazzi

Uscirà a fine gennaio dal laboratorio "costruire un giornale creativo" realizzato dagli alunni delle quinte elementari con la collaborazione dello scrittore Davide Bregola e il contributo dell'illustratore Alessandro Sanna. Il primo ha avviato i ragazzi al raccontare per mezzo della scrittura puntando sulla consapevolezza di certe "regole non scritte" dello scrivere efficace, il secondo li aiuta a dare agli elaborati quel tocco creativo che renderà l'esser "giornalisti" più colorati e originali. La biblioteca fa da redazio-

ne e tipografia. I ragazzi da qui alla fine della scuola pubblicheranno 3 numeri. Il giornale si potrà trovare anche on-line sul sito della scuola www.icpacinotti.net e quello del comune: www.comune.sancesariosulpanaro.mo.it

QUOTIDIANI IN BIBLIOTECA

Si informano i lettori che tramite le postazioni internet della biblioteca è possibile consultare i quotidiani locali **la Nuova Gazzetta di Modena**, **L'informazione di Modena** e il quotidiano nazionale **La Repubblica**



Orario invernale biblioteca

Dal 14 settembre 2009 al 12 giugno 2010 la biblioteca osserva l'orario d'apertura invernale:
 Lunedì: 9 - 12.30
 Martedì: 15 - 18.30
 Mercoledì: 9 - 12.30
 Giovedì: 15 - 18.30
 Venerdì: 9 - 12.30 e 15 - 18.30
 Sabato: 9 - 12.30
 Domenica: Chiuso

Numero telefonico della biblioteca:
 059/936770
 e-mail: biblio.sancesario@cedoc.mo.it

| | |
|--|--|
| <p>MAURIZIO CASARINI</p> <p>OFFICINA AUTORIZZATA FORD SOCCORSO STRADALE VENDITA USATO GARANTITO</p>   | <p>DIEGO CASARINI</p> <p>ASSISTENZA E VENDITA PNEUMATICI (ASSETTO COMPUTERIZZATO)</p>  <p>Via Mazzini Corvino, 12 - Tel. 059 920056 Castelnuovo Emilia - Modena</p> |
|--|--|

Contro le truffe ci si può difendere

“SOS truffa & C.” è uno sportello telefonico al servizio del cittadino creato per offrire un aiuto concreto e tempestivo a tutti coloro (consumatori, commercianti o aziende) che sospettano di poter essere, o sono già stati, vittime di truffe o di raggiri nei modi più diversi.



La gestione è affidata alle associazioni dei consumatori Adiconsum, Federconsumatori, Movimento consumatori.

Quando chiamare?

Questi alcuni dei casi a rischio più

frequenti che le associazioni consumatori indicano in loro vademecum antitruffa: se hai firmato un contratto per strada o per corrispondenza e non riporta i termini per la disdetta e la resa della merce; se ti hanno

attivato sul contratto telefonico numeri speciali (899) o servizi non richiesti; se la banca ti ha consigliato di acquistare titoli o azioni rivelatesi poi privi di valore; se un dipendente di un'azienda pubblica chiede il pagamento di una bolletta direttamente a casa; se arrivano mail da istituti bancari che richiedono dati personali; se si è iscritti ad un corso di formazione con la promessa di trovare un lavoro e ciò non è avvenuto; se hai acquistato una merce via internet e ti è stato recapitato un prodotto diverso o con valore inferiore; se hai acquistato un viaggio vacanza e i servizi offerti erano diversi o al di sotto di quanto concordato; se sei a conoscenza di episodi di vendite multilevel o catene di sant'Antonio; se hai notato movimenti anomali nel tuo conto corrente e hai il sospetto che ti abbiano clonato la carta di credito.



Attraverso di esso si potrà infatti ottenere il parere di legali, conoscere i propri diritti, a quale istituzione a cui rivolgersi e, in generale, ricevere tutte le informazioni utili.

A questo serve “SOS truffa & C.”, uno sportello telefonico gratuito contro truffe e raggiri al quale ci si può rivolgere telefonando al numero verde 800631316.

L'operatore risponde tutti i giorni (escluso il sabato pomeriggio e la domenica) dalle 9 alle 13 e dalle 15 alle 18.

In assenza di operatore è sempre attivo il servizio di segreteria telefonica.

“SOS truffa & C.” può essere contattato anche via fax (059 2559371) o via e-mail all'indirizzo info@sostruffa.it

Il Servizio è di facile accesso e gratis (il numero verde è totalmente gratuito anche dai telefoni cellulari).

IMPRESA PUBBLICA
ZUCHELLI srl
Graziano Ballestri
059 926307
24 ore su 24
UFFICIO:
Piazza Garibaldi, 51
Castelfranco Emilia
Via Anzi, 257 - Modena
Corso Libertà, 68 - San Cesario S/P
ASSOCIATI e RAPPRESENTANTI:
Castelfranco Emilia
Tel. 059 939808



Un appello alla solidarietà

In tutte le case di San Cesario è arrivato, insieme a questo numero del notiziario comunale, il pieghevole che illustra il “fondo per il sostegno economico” rivolto a quelle famiglie che stanno vivendo un momento di difficoltà contingente, in seguito alla crisi economica che ancora prosegue.

Con queste poche righe chiediamo a tutti i cittadini che ne hanno la possibilità, di contribuire con donazioni affinché questo strumento possa continuare nel tempo ad aiutare le famiglie in difficoltà. Convinti che la qualità di una comunità si misuri anche e soprattutto dai comportamenti solidali, siamo certi che tutti insieme, come cittadini di San Cesario, saremo capaci di dare anche questa volta esempio di coesione sociale e di sostegno verso chi sta vivendo un momento difficile.

*Il Sindaco Valerio Zanni
Il Parroco don Fabrizio Colombini*

Bioverde Servizi S.R.L.
Verde Pubblico e Privato Bonifica
Bioingegneria Naturalistica
Forestazione
attesa
ese
sede legale:
San Cesario sul Panaro (MO)
Via per Spilamberto, n°2356
Tel 059/785081 - Fax 059/7850391
e-mail: info@bioverdeservizi.it

Gruppo genitori zero-sei

Un sostegno all'genitorialità

Siamo al terzo anno di vita del Gruppo zero/sei, che è riuscito a dare una risposta efficace ad uno dei tanti bisogni delle famiglie: essere accolte, sostenute ed accompagnate nello svolgere l'importante e difficile ruolo dell'essere genitori oggi.

Nel 2007 l'Amministrazione comunale ha costituito il gruppo formato da genitori, personale educativo e insegnanti dei servizi prima infanzia del territorio: Nido dell'infanzia "La coccinella", Scuola dell'infanzia statale "Sighicelli", Scuola dell'infanzia paritaria "Sacro Cuore", con l'obiettivo di sostenere le famiglie di fronte alle piccole, grandi complessità della vita quotidiana, nella relazione con i propri figli.

Attraverso la collaborazione con i servizi educativi, e nel confronto stesso tra genitori, il gruppo ha cercato di cogliere i bisogni e le esigenze delle famiglie, contribuendo alla realizzazione di percorsi di crescita personale.

L'accento è sempre posto sulla possibilità di incontrarsi, partecipare attivamente a riflessioni e discussioni, e contribuire a programmare le iniziative a sostegno dell'essere genitori oggi.

Per quest'anno il Gruppo zero/sei ha ideato un progetto, che si articola in due proposte diverse, per riuscire a dare il più possibile risposta a bisogni diversificati, per accompagnare e facilitare l'ascolto, l'accoglienza dei vissuti, delle esperienze, delle storie quotidiane in cui, oltre alle insicurezze e alle fragilità, le fatiche e il senso di disorientamento che il mestiere di genitore inevitabilmente porta a galla, pos-

sono emergere ed essere riconosciute ed attivate le risorse preziose che ognuno porta con sé.

Sportello di ascolto 0-6

Consulenza individuale o di coppia

L'ottimo riscontro dello scorso anno, ha portato alla conferma anche per quest'anno di tale iniziativa, che si ripropone come momento di confronto con il consulente esperto Dott.ssa Simona Sighinolfi, allo scopo di facilitare la comprensione delle dinamiche nate nella relazione educativa genitori-figli.

L'iniziativa è rivolta ai genitori con figli di età 0/6 anni residenti a San Cesario sul Panaro.

Per accedere al servizio è necessaria la prenotazione telefonica (Servizio Istruzione - Sig.ra Graziella Gazzotti tel: 059 936712).



PROGETTO GENITORIALITÀ

SPORTELLO D'ASCOLTO 0/6



CONSULENZA INDIVIDUALE O DI COPPIA

Rivolto a genitori di bambini di età compresa fra 0 e 6 anni

"Non può esistere un uomo perfetto, ma può esistere un adulto che mettendosi in ascolto del bambino può trovare, nella consulenza individuale, un aiuto per una maggiore consapevolezza del proprio ruolo durante le tappe di crescita e sviluppo del bambino"

L'iniziativa prevede la fruizione di un incontro con un **consulente esperto in relazioni familiari ed educative** allo scopo di facilitare la comprensione delle dinamiche della relazione educativa genitori/figli.

Alla consulenza possono partecipare il singolo o la coppia, a discrezione della famiglia stessa.

L'attività di consulenza psicopedagogica sarà svolta dalla **Dott.ssa Simona Sighinolfi**.

Lo sportello d'ascolto 0/6 anni è attivo presso Villa Boschetti. Le consulenze avranno durata massima di 50 minuti.

Date ed orari:

- Sabato 27 Febbraio, ore 9,00-12,00
- Sabato 6 Marzo, ore 9,00-12,00
- Sabato 27 Marzo, ore 9,00-12,00
- Sabato 17 Aprile, ore 9,00-12,00
- Sabato 8 Maggio, ore 9,00-12,00

Per accedere al servizio è necessaria la **prenotazione telefonica** presso l'ufficio scuola al numero **059 936712**

Si invita ad avvisare con un congruo anticipo in caso di disdetta o rinuncia.



in collaborazione con **gulliver**

Mettiamoci in gioco

Serate laboratorio per genitori

Con l'obiettivo di diffondere l'espressione artistica in ogni sua forma e linguaggio, per stimo-

Il Gioco Cooperativo
Come giocare con tanti bambini imparando i giochi più divertenti per le feste!

Creatività con il riciclaggio
Costruiamo giocattoli riciclando!

Corso di Teatro
per animare le favole preferite dei bambini!

Percorsi per genitori

Comune San Cesario S.P.

GRUPPO GENITORI 016

Mettiamoci in gioco!

per imparare a divertirci, creare, animare per i nostri bambini!

Corsi a scelta...

lare le potenzialità creative, sopite in ognuno di noi, il Gruppo zero/sei ha organizzato per quest'anno tre diversi percorsi laboratoriali, in cui il confronto tra genitori sarà basato sul "saper fare", imparando, divertendosi, diverse tecniche per giocare, creare ed animare per i nostri bambini.

Corso Gioco cooperativo

Mercoledì 24 febbraio 2010 ore 20.30
Mercoledì 3 marzo 2010 ore 20.30

Corso Creatività con il riciclaggio

Mercoledì 17 marzo 2010 ore 20.30
Mercoledì 24 marzo 2010 ore 20.30

Corso di Teatro

Mercoledì 7 aprile ore 20.30
Mercoledì 14 aprile ore 20.30
Mercoledì 21 aprile ore 20.30
Mercoledì 28 aprile ore 20.30

I corsi si terranno presso Villa Boschetti

I genitori potranno iscriversi ai corsi nei servizi educativi del proprio figlio: nido d'infanzia **La coccinella**; scuola dell'infanzia statale **Sighicelli**; scuola dell'infanzia paritaria **Sacro Cuore**; oppure presso l'**Ufficio Scuola** del Comune.

ristorante
Ca' Vecia

Tel. 059 782120
Cell. 338 5399880
Chiuso Lunedì

Ristorante da Ca' Vecia
41057 Spilamberto (Mo)
Via San Vito, 586

Sale per matrimoni,
riunioni e cene aziendali

CALCESTRUZZI VIGNOLA

BETONCAVE
CONGLOMERATI

- calcestruzzo preconfezionato
- materiali inerti
- permeabilizzazioni industriali

11206 Sangarola, T.P. (MO) - Via Cassala, 96 - Tel. 059 772 112

UNA NUOVA, AFFIDABILE
TECNOLOGIA ECOLOGICA

IdroClima service s.r.l.
tecnologia & ecologia

Via dei Mille, 46 - Piumazzo (MO)
Tel. 059 9773324 - Fax 059 9773326
idroclima@idroclimaservice.eu
www.idroclimaservice.eu

Il coraggio delle donne si mette in mostra

Concorso amatoriale di fotografia e pittura

Il Comune di San Cesario sul Panaro in collaborazione con il gruppo "Consigliere eletto" organizza il primo **concorso di pittura e fotografia amatoriale** dal titolo **Donne in mostra**, aperto a tutti.

Il concorso si svolgerà dal 6 al 14 febbraio 2010, al seguente indirizzo: Ufficio Cultura – Comune di San Cesario s/P, Corso Libertà, 49 nei seguenti orari: dal Lunedì al Sabato dalle ore 9 alle 13, il martedì ed il giovedì dalle 14.30 alle 17.30;



Il tema di quest'anno è **Il coraggio delle donne**. Per essere ammesse al concorso le opere di pittura o fotografia dovranno essere consegnate **entro il 24 febbraio 2010**. Tutti i lavori saranno esposti nelle sale di Villa Boschetti dal 6 al 14 marzo 2010. Di seguito il regolamento completo del concorso.

- Le opere (di pittura o fotografia) dovranno avere come soggetto: il coraggio delle donne;
- Ogni opera dovrà riportare un titolo;
- Al concorso saranno ammessi tutti gli artisti che avranno dato la loro adesione recapitando l'apposita scheda di partecipazione allegata e la relativa opera entro il 24 feb-

braio 2010, con formato minimo di cm 20x cm 30, dotate di cornice ed attaccaglia;

- Le dimensioni delle opere di pittura potranno essere al massimo di cm 70 x cm 70 dotate di cornice ed attaccaglia;

- Tutte le opere pervenute andranno a formare la mostra che verrà allestita presso le Sale Mostre di Villa Boschetti dal 6 al 14 marzo 2010;

- I lavori saranno valutati da apposita e qualificata giuria il cui operato sarà inappellabile ed insindacabile;

- Il Comune di San Cesario diventerà proprietario delle opere vincitrici;

- Saranno premiati i primi tre classifi-

cati per ogni categoria a concorso, con i seguenti premi: I CLASSIFICATO: Macchina Fotografica digitale; II CLASSIFICATO: Buono Spesa; III CLASSIFICATO: Cena per due persone in Agriturismo;

- L'invito a presenziare alla cerimonia di premiazione, prevista per il giorno 14 marzo 2010, ore 16, presso la Sala Grande di Villa Boschetti, alla presenza della Giuria e dei gentili ospiti, è esteso a tutti i partecipanti;

- I vincitori hanno comunque l'obbligo di essere presenti: in caso di impedimento è necessaria preventiva comunicazione scritta da inviare alla segreteria organizzativa;

- Le opere non vincitrici dovranno essere ritirate il giorno 14 marzo dopo la premiazione;

- L'ente promotore, pur assicurando la massima cura nella conservazione delle opere, non si assume responsabilità per eventuali guasti, furti o qualsiasi altro danneggiamento;

- La partecipazione al Concorso implica l'accettazione integrale del presente regolamento;

- I dati anagrafici e tutte le informazioni riguardanti i partecipanti saranno tutelati ai sensi della D.Lgs. 196/2003.

ORARI MOSTRA

dal 6 al 14 marzo tutti i giorni:
ore 10-12 / 16-19

8 marzo: ore 10-12 / 16-20

Per ulteriori informazioni:
Comune di San Cesario,
Ufficio Cultura - tel. 059/936721
e-mail:
cultura@comune.sancesariosulpanaro.it



Committente : "Le Noci" s.r.l
Impresa "Lami Costruzioni s.r.l"
Per informazioni e appuntamenti
Tel: 348.3109511 / 059.951427
e-mail: amministrazione@lami.costruzioni.com



SABATO 6 MARZO

Sala Grande e Sale Espositive
Villa Boschetti, C.so Libertà, 49

ore 16

LE DONNE IN MOSTRA INAUGURAZIONE

Primo concorso amatoriale
di pittura e fotografia

tema

"Il coraggio delle donne"

Saluti del Sindaco
e dell'Assessore alle Pari Opportunità

ore 17

LETTURA DI POESIE

a cura dell'attrice

Greta Scaglioni

Buffet offerto a tutti i presenti.

In mattinata

DISTRIBUZIONE DI MIMOSE

Portico dell'ex-Comune, C.so Libertà



LUNEDÌ 8 MARZO

ore 20,30

Circolo Arci San Cesario, V.le V. Veneto, 4

La Compagnia **Teatro delle MoRe**
presenta:



Commedia brillante in due atti di Neil Simon

Una storia di donne, di uomini, di persone diverse che si incontrano. Un umorismo, ora diretto e immediato, ora colto e raffinato, a volte puro e buffonesco, altre volte tagliente, acido. Un'occasione di un coinvolgimento allo stesso tempo leggero e intelligente.

Ingresso gratuito



DOMENICA 14 MARZO

ore 16

Sale espositive di Villa Boschetti

PREMIAZIONE

dei vincitori del Concorso

LE DONNE IN MOSTRA

alla presenza della Giuria

L'evento è aperto alla cittadinanza
e a tutti i partecipanti al concorso

Buffet offerto a tutti i presenti.

IL CORAGGIO DELLE DONNE

di Bruno Esposito

*Sono coraggiose le donne,
ci costa caro, ma bisogna ammetterlo.
La fragilità? Solo uno stato culturale,
più che un dato biologico.
Sono forti e coraggiose, le donne.
Quando scelgono la solitudine,
rinunciando a un falso amore,
smascherandone la superficialità.
Sono coraggiose le donne, quando
crescono i figli senza l'aiuto di nessuno,
rivalutando l'ancestrale primato,
quello di essere mamme.
Hanno il coraggio di non chiedere
a uomini che sono anche padri,
la loro presenza, puntualmente assente.
Uomini che rifuggono le proprie responsabilità,
trincerandosi in comodi ruoli o paraventi
infantili di adulti mai cresciuti.
Sono forti e coraggiose, le donne,
quando a discapito di tutto e di tutti
scelgono i propri compagni; costruendo solide storie
spendendo patrimoni sentimentali, contro la morale comune.
Sono forti e coraggiose, le donne, quando sopportano,
violenze di ogni tipo, per salvaguardare quello che resta di famiglie,
che non son più tali
Sono la speranza del mondo, le donne, in qualsiasi
circostanza continuano a far nascere uomini,
che poi le tradiranno.*

Avis, sempre pronti ad aiutare chi ha bisogno

Andiamo incontro al 2010 con la speranza che il nuovo anno ci porti buone notizie. Nel 2009 infatti non sono mancati problemi: la crisi economica ha colpito duramente e molti anche fra i donatori si sono trovati senza lavoro. Ci sono stati gravi disastri ambientali: il terremoto in Abruzzo in primo luogo e anche altri.



In questi eventi luttuosi tutte le Avis Comunali, coordinate dall'Avis Provinciale non si sono tirate indietro. Molti volontari Avis hanno affiancato la protezione civile a favore dei terremotati, da subito è stata garantita la disponibilità di sangue per i feriti e anche l'impegno economico per la ricostruzione. Questo impegno di solidarietà deve continuare anche nel 2010: oggi più di prima c'è bisogno di nuovi donatori e c'è bisogno che i donatori effettivi siano puntualmente presenti alle chiamate per i prelievi. La necessità di sangue è sempre crescente per i progressi della medicina nella chirurgia dei trapianti e nell'oncologia.

Servono sempre nuovi donatori: chi è maggiorenni, in buona salute, può presentarsi a digiuno presso la sede in Corso Libertà 66 per fare l'esame del sangue preventivo nelle domeniche di apertura dalle ore 8 alle ore 10. Ricordiamo ai donatori effettivi che gli esami hanno validità 12/15 mesi e quindi è bene presentarsi periodicamente per non farli scadere. Dal 2010 cambiano alcuni parametri di ammissione alla donazione per favorire sempre più la salute dei donatori. Sarà necessario fare l'ECG e quest'anno la sede sarà aperta dal 22 al 25 febbraio (ore 20,30-21,30) per prenotare l'esame. Prego i donatori di non perdere questo importante appuntamento.

Altro momento importante per la nostra associazione sarà l'assemblea annuale dei soci che quest'anno è fis-

sata per **giovedì 25 Febbraio** alle 20.30 presso la sede in corso Libertà 66.

Ricordiamo ai donatori di San Cesario che quando la nostra sede è chiusa è possibile donare il sangue presso le sedi di Piumazzo o Castelfranco (vedere le date nel calendario comune) e ovviamente in sede a Modena tutti i giorni.

La nostra sede sarà aperta dalle ore 8 alle 11 nelle domeniche 21 febbraio, 7-21 marzo 18-25 Aprile e 23 maggio.



Nuove sfide per l'associazione Botteghe del Borgo

Il centro commerciale naturale "Botteghe del Borgo" rivolge a tutta la cittadinanza i suoi più sinceri auguri per un sereno 2010 e ringrazia tutti coloro che hanno contribuito alla riuscita del ricco programma proposto lo scorso anno, il cui successo ha permesso all'associazione di essere riconosciuta a livello regionale per la sua affidabilità, credibilità e vivacità.

Consapevoli delle grandi sfide che porterà il nuovo anno, gli associati di "Botteghe del Borgo", invitano tutti a condividere con fiducia la nuova avventura 2010.

Il consiglio direttivo



Le nostre scelte nella stesura del bilancio 2010



Il 22 dicembre scorso il Consiglio comunale è stato chiamato all'importante appuntamento con il bilancio 2010: si è svolta una discussione molto significativa, sia per l'importanza del tema trattato, sia per il contesto economico-sociale che ha caratterizzato l'anno appena trascorso.

Riteniamo importante, da parte nostra, formulare qualche ulteriore considerazione.

Il nostro gruppo si è espresso in modo favorevole sulla proposta di bilancio approntata dalla Giunta, cercando, nella formulazione del nostro giudizio, di fare un'analisi critica complessiva della situazione finanziaria del nostro ente e del contesto nel quale esso si inserisce. Abbiamo perciò preso in considerazione in primo luogo la situazione economica nazionale e mondiale, per poi soffermarci sulle caratteristiche strutturali del bilancio comunale, ed entrare infine nel merito delle scelte. Ecco quanto da noi esposto.

Il contesto economico di riferimento

Qualunque ente, non solo locale, si è trovato a fare i conti la peggior crisi del dopoguerra. Consapevoli di ciò, è ingiustificabile l'atteggiamento del Governo Berlusconi, che pur trovandosi ad operare in un contesto di difficoltà, poteva fare molto di più.

I **provvedimenti anticrisi** di proporzioni troppo ridotte (0,2% del PIL, la quota più bassa rispetto a tutti i paesi occidentali) e la **manovra finanziaria del 2010**, non affrontano in modo incisivo la situazione critica in cui versa il nostro Paese.

La manovra finanziaria in particolare, invece che lenire gli effetti della crisi e preparare il terreno alla ripresa, appare di carattere decisamente transitorio, come dimostra la copertura finanziaria che si regge su entrate in buona parte una tantum, soprattutto sui proventi (ancora incerti) dello scudo fiscale. In Consiglio comunale abbiamo sostenuto che molte soluzioni, anche a costo zero, sono state ignorate, come ad esempio: sostenere le famiglie attraverso la riforma degli ammortizzatori sociali; sostenere

le imprese e le banche attraverso il rafforzamento dei fondi di garanzia sul rischio del credito, incentivando le fusioni e l'assorbimento dei fattori produttivi da parte delle imprese più efficienti; accantonare le grandi opere, come il ponte di Messina, per destinare risorse all'adeguamento del comparto produttivo del Sud. Non si trattava dunque di spendere di più, ma di spendere meglio.

A ciò si aggiunge la rigidità del sistema economico italiano, che fa del federalismo fiscale un obiettivo imprescindibile. Da tempo gli amministratori locali, indipendentemente dal colore politico, auspicano una **revisione dei meccanismi di controllo del Patto di Stabilità Interno**. L'avvento della crisi ha reso questa battaglia drammaticamente attuale, poiché gli enti locali, come il Comune di San Cesario, si sono trovati limitati nella loro capacità operativa anche a causa di questi vincoli che si manifestano con l'impossibilità di contrarre mutui e di impiegare l'avanzo dei Bilanci di amministrazione.

La struttura del bilancio

Il bilancio di previsione 2010 ha visto dunque la luce nel contesto fortemente critico sopra delineato, ciò non ha comunque alterato in modo sostanziale la struttura del documento rispetto agli esercizi precedenti. In particolare è stato mantenuto sostanzialmente invariato il livello dei servizi essenziali, cercando di preservare **l'alta qualità dei servizi socio-sanitari ed assistenziali**; inoltre, malgrado le difficoltà nel reperire fonti di finanziamento, si è deciso di **non elevare le aliquote e le addizionali comunali**, per non sovraccaricare ulteriormente i bilanci famigliari in questo momento di crisi.

Gli investimenti e le scelte

Abbiamo volutamente menzionato la crisi economica nazionale e la mancata revisione del Patto di Stabilità Interno perché questi fattori hanno inciso in modo sostanziale sulle scelte di investimento. Questi fattori hanno costretto l'Amministrazione a rinviare al 2010 alcune opere previste nel bilancio 2009.

A causa soprattutto dei mancati proventi derivanti dagli oneri di urbanizzazione, che nell'impossibilità di accedere a nuovi mutui o applicare l'avanzo di amministrazione, sono oggi la fonte principale di finanziamento delle opere pubbliche nel nostro Comune.

Traffandosi però di interventi ritenuti fondamentali per i cittadini, si prevedono le realizzazioni delle opere in oggetto compatibilmente con le entrate.

Quest'anno vedrà quindi la progettazione dei pri-

mi stralci delle **piste ciclabili** verso i comuni limitrofi e la realizzazione di quella verso l'area artigianale della Graziosa; l'inizio dei lavori per la costruzione della nuova scuola media presso il polo scolastico comunale; la realizzazione presso l'ex-materna del **centro socio-aggregativo** per anziani, dando così inizio all'attuazione del programma del centrosinistra.

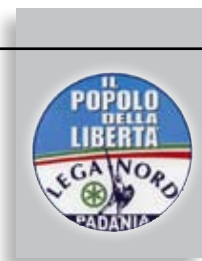
Le minoranze

Durante la seduta dell'ultimo Consiglio comunale, le minoranze di PdL-Lega e Nuovo San Cesario hanno criticato l'Amministrazione, colpevole (a loro avviso) di aver presentato un piano di investimenti 2009 poco prudentiale. L'eccezionalità della crisi ha però colto di sorpresa anche gli stessi consiglieri di minoranza, dal momento che un anno fa, in sede di approvazione del bilancio 2009, non vennero spese parole in merito (ci siamo riletti le verbalizzazioni degli interventi di Ruini, Zoboli e Piccinini), ma a posteriori, si sa, è più facile criticare. Il centrosinistra, per voce dell'assessore Gozzoli, si è assunto le proprie responsabilità durante l'assemblea consiliare, spiegando e motivando in modo puntuale le cause che hanno portato alla riduzione delle fonti di finanziamento.

Amministrare significa dover fare i conti con le proprie possibilità, che possono essere purtroppo suscettibili di cambiamenti a causa di fatti contingenti come quelli sopra illustrati, e sulla base di queste, adottare soluzioni possibili e che si ritengono le migliori per il benessere della nostra comunità.

Gruppo consiliare
Centrosinistra per San Cesario

Motori & sapori ai giovani



La situazione è grave, ma l'Italia soffre meno degli altri Paesi e i dati dell'Istat confermano che gli ammortizzatori sociali hanno funzionato: cassa integrazione, contratti di solidarietà, cassa integrazione in deroga hanno consentito di mantenere il nostro tasso di disoccupazione al di sotto della media europea. Se nel calcolo inseriamo il lavoro sommerso il quadro risulta migliore, ma quello che ci preoccupa maggiormente è la **disoccupazione giovanile**,

to è migliorativo dal punto di vista energetico. Mancano poco più di 2 mesi alle **elezioni regionali di fine marzo**, alle quali il premier Silvio Berlusconi attribuisce un forte interesse politico. In campagna elettorale affermammo che **la crisi si combatte anche col turismo**, promuovendo il territorio attraverso le sue peculiarità storico-culturali, ivi compresa l'enogastronomia e l'agriturismo, quest'ultimo sbocciato da un paio d'anni anche a San Cesario. Le associazioni di categoria ci stanno seguendo in questo percorso e di conseguenza abbiamo invitato Sindaco e Giunta ad una rilettura del nostro centro storico "romano e medioevale" in chiave di promozione turistica e commerciale. Fra l'altro il nostro Comune è stato inserito dalla

Provincia nel "circuito della Terra dei Motori", che stanziava **contributi a fondo perduto** di emanazione europea finalizzati alla tradizione motoristica e abbinata alla valorizzazione del territorio e alla ristorazione.

Motori & Sapori appunto, come Castelfranco ha già fatto, **ma noi vorremmo andare oltre**. Vorremmo dedicare alcune sale di Villa Boschetti alla **Zonda di Pagnani**, che è nata ed è costruita a San Cesario, per attirare non solo dalla provincia i

tanti appassionati di motori (il **Motor-Show** di Bologna insegna) e investire in questa direzione, per creare attenzione in tutti i sensi: *storia, cultura, gastronomia e motori tutti insieme a braccetto*, abbinando l'offerta commerciale del nostro artigianato locale, dei nostri prodotti agricoli, *dell'aceto balsamico, del lambrusco o del nocino di Wilzacara* ai libri, alle pubblicazioni, *ai gadget e ai modellini della Zonda*. Ma per fare questo occorrono indirizzi precisi verso le capacità imprenditoriali e associative del territorio, *in primis* la **Consulta del Volontariato** che andrebbe coinvolta in forma diretta.

Per rilanciare l'economia occorre **investire sul lavoro** e sulle **possibilità per i giovani** e in questo senso andava intesa la nostra sensibilità verso le **giovani coppie**, contestata in Consiglio comunale, che invece è arrivata dal

Governo con un finanziamento specifico da richiedere via web, ma anche dalla Regione con contributi tra i 10.000 e i 13.000 euro per l'acquisto, attraverso il bando regionale: *"Una Casa per le giovani coppie"*. E' risaputo che noi vorremmo un **centro polifunzionale, multimediale e informatico** nell'ex cinema, dedicato ai giovani e utile a riannimare per davvero il centro storico che non è abbastanza frequentato, perché **i negozi chiudono** anche se siamo arrivati al secondo posto dopo Modena nel bando provinciale per la riqualificazione del commercio urbano. Abbiamo chiesto al Comune **lavori socialmente utili per chi è senza occupazione**, al posto di contributi a pioggia di piccoli importi, vale a dire **meno contributi a fondo perduto**, ma uno **scambio di prestazioni** che fanno bene sia all'assistito, che all'efficienza del Comune stesso. Vogliamo che il nostro sindaco si schieri contro la **lenta agonia dell'ospedale di Castelfranco**, che invece dovrebbe essere **garanzia comoda e qualificata** come un tempo e siamo contrari allo scempio in atto sul territorio, per cui proponiamo **più agricoltura, più produzione, più qualità, più risposte alla domanda alimentare**. Con la finanziaria appena approvata, il **governo di sinistra della Regione Emilia Romagna** ha sferrato un **attacco senza precedenti alla famiglia fondata sul matrimonio**, così come sancita dalla Costituzione: questo ha affermato il Cardinale di Bologna CAFFARRA. Oggi i cittadini sanno che per difenderla e tutelare il nucleo centrale della nostra società c'è una sola cosa da fare: **alle prossime elezioni regionali mandare a casa Vasco ERRANI ed i suoi compagni di sinistra**.

Gruppo Consiliare Pdl - Lega Nord



Il consigliere regionale del Partito della Libertà Andrea Leoni durante una cena con i consiglieri comunali del Pdl e della Lega Nord di San Cesario

che è più alta della media europea. Indulgere però al catastrofismo non serve e soprattutto non aiuta a ritrovare la strada per ricominciare. Per far ripartire il motore dell'economia molto dipenderà dalla disponibilità di credito delle banche, i tassi comunque sono al minimo storico, e di questo ne beneficia chi ha contratto un mutuo. Qualcosa si muove e stiamo assistendo al "boom" di ristrutturazioni edilizie in tutta l'Emilia Romagna, senz'altro favorite dalla detrazione al 36%, che può arrivare al 55% se l'interven-

Le elezioni son passate...



Sul giornalino comunale dello scorso marzo, ad appena due mesi dalle elezioni, si prometteva l'avvio dei lavori per l'ampliamento della scuola media per la fine del 2009. Non solo: per il 2009 l'Amministrazione prospettò inoltre la realizzazione un ambizioso elenco di opere pubbliche, tra le quali, oltre a all'ampliamento della scuola, figuravano la manutenzione di diverse strade (tra cui via Martiri Artiglioli a spese della Provincia...) il primo stralcio della pista ciclabile verso Piumazzo, la ristrutturazione dell'Archi, della ex scuola materna "Sighicelli", la realizzazione della palestra nella Cava Ghiarella.

Le elezioni son passate e le promesse... notevolmente ridimensionate! L'Amministrazione ha "scoperto" (??) che c'è la crisi nell'edilizia, che di conseguenza certi finanziamenti vengono meno (oneri di urbanizzazione, introiti dalle cave, trasferimenti dagli altri Enti Locali) e come se non bastasse, gli immobili che era convinta di vendere (Torretta presso il centro sportivo, ex macello) sono rimasti invenduti. L'Amministrazione prima delle elezioni non si aspettava la crisi dell'edilizia? Non poteva prevedere che i suoi immobili non fossero poi così appetibili?

Dopo le elezioni sono diminuiti i finanziamenti per la manutenzione delle strade, per la realizzazione della palestra presso il Centro Sportivo di via Ghiarelle, per le piste ciclabili, niente ristrutturazione dell'Archi, il magazzino comunale non si può più comprare perché l'amministrazione non è riuscita a vendere la torretta

e l'ex macello. L'assunzione di un altro vigile per il controllo del territorio? Stava nel programma del Centrosinistra ma ora non se ne parla più. I terrapieni alberati, i 5 ettari di verde a fianco dell'autostrada? il Sindaco ha detto sono insorti problemi nel reperire la terra... Con una certa delusione, ci ritroviamo a ridiscutere delle stesse opere mancate per il 2007, 2008, 2009 e riproposte per il 2010. Riuscirà l'Amministrazione a ritrovare i capitali perduti? Dobbiamo accontentarci di sperare nella ripresa dell'edilizia per il 2010? Dobbiamo credere che l'Amministrazione riuscirà ad incassare oltre 500 mila euro dalla vendita di immobili (Torretta, ex macello) che fino ad oggi sono risultati invenduti? Dobbiamo ridurci a sperare in maggiori escavazioni

per ottenere soldi per realizzare la palestra del Centro Sportivo di Cava Ghiarella? Pensate all'assurdità: la nuova palestra verrà realizzata dentro una cava dove i cavaatori torneranno a scavare con un traffico previsto di circa 40 camion di ghiaia al giorno.

Il confronto fra quanto promesso in campagna elettorale e la realtà dei fatti è davvero pesante. Ma si sa, a ridosso delle elezioni si è portati ad essere tutti più "ottimisti".

Il Consiglio comunale arriva sul web

Il Consiglio comunale ha approvato una nostra proposta di modifica del regolamento di Consiglio per permettere la videoregistrazione delle sedute da parte dell'Amministrazione. I Consigli Comunali si tengono a Villa Boschetti e sono pubblici ma molto di rado vedono la partecipazione dei cittadini. Grazie al nostro lavoro sarà quindi possibile la trasmissione via internet ed i cittadini potranno così assistere da casa propria alle sedute del Consiglio. Un risultato di cui andiamo fieri perché favorisce la partecipazione dei cittadini che potranno così conoscere e giudicare come lavorano quelli che hanno votato. Con una certa soddisfazione rileviamo che siamo l'unico gruppo di minoranza che finora è riuscito a "mettere tutti d'accordo": l'ordine del giorno è stato infatti approvato all'unanimità, con una sola puntualizzazione da parte del PDL-Lega Nord che per bocca del Consigliere Zoboli si è detto "non convinto, né appassionato" al tema, in quanto – secondo Zoboli – l'informazione è un diritto/dovere, il cittadino se interessato deve informarsi, non essere informato. Non siamo d'accordo e continueremo a lavorare affinché tutta la documentazione del Comune possa divenire consultabile via internet. Un'informazione diretta, facilmente accessibile è un diritto del cittadino, la migliore garanzia per una corretta amministrazione.

- COLLEGAMENTO FIAP ITALIA (9000 ASSOCIATI)
- SERVIZIO PERMUTE
- CONSULENZE MUTUI
- VALUTAZIONI GRATUITE
- ASSISTENZA TECNICO LEGALE FINO A ROGITO

- ESPERIENZA
- RISERVATEZZA
- INTERMEDIAZIONE E CONSULENZA PER ABITAZIONE, TERRENI, STABILI, UFFICI, CAPANNONI, LOCAZIONI

REF. C029 - SANT'ANNA NUOVO INTERVENTO

In borgo rustico proponiamo porzioni indipendenti con giardino. Il restauro conservativo sarà effettuato applicando le norme antisismiche e per il risparmio energetico, gestornia con riscaldamento a pavimento e materiali di bioedilizia. Accessoriate completamente le unità potranno essere personalizzate negli spazi interni. Consegna a 18 mesi dall'inizio lavori.



REF. C022/C - SAN CESARIO 5/P NUOVO INTERVENTO

In pregiato contesto in costruzione proponiamo appartamenti di varie metrature. Soluzioni abitative con una o due camere, alcuni con giardini privati al piano terra. Capitolato completo degli accessori più importanti e possibilità di personalizzazione. Applicate le norme antisismiche e di risparmio energetico.



REF. C021 - SAN CESARIO 5/P NUOVO INTERVENTO

In centro storico proponiamo appartamenti con 1 o 2 camere anche su due livelli. Il restauro è di tipo conservativo in ossequio alle ultime normative antisismiche e risparmio energetico. Pronta consegna. Ad esempio: Appartamento n°4 al p.1°, composto da ingresso su soggiorno, cucina, disimpegno, due camere, bagno. Al p. interrato cantina e 2 posti auto privati nell'area cortiliva. € 214.000,00.



REF. C044 SAN CESARIO 5/P

In palazzina di prossima costruzione composta di sole 7 unità, proponiamo appartamenti con due o più camere, possibilità di giardini privati. Finiture di pregio e spazi interni personalizzabili. La costruzione adotterà le nuove disposizioni in materia antisismica e di risparmio energetico.



REF. C028 SAN CESARIO 5/P NUOVO INTERVENTO

Proponiamo appartamenti in piccola palazzina in corso di costruzione. Soluzioni abitative con due o più camere, giardini privati o sottotetti collegati internamente. Applicate le norme antisismiche e di risparmio energetico. Completa di tutti gli accessori, finiture personalizzabili. Consegna circa fine 2009.



REF. A112 SAN CESARIO 5/P

In piccola borgata ad anelli o anello del paese proponiamo porzioni di bilocale con giardino privato composto da ingresso, soggiorno, cucina abit. disimpegno, tre camere, bagno e autoriscaldamento al piano interrato. Ampio sottotetto, completamente ristrutturato, per chi vuole comodità. Consegna a luglio.

€ 228.000,00



REF. A128 SAN CESARIO 5/P

In contesto urbanistico proponiamo appartamento disposto su 2 livelli con giardino di proprietà, composto di al p.t. giardino, garage, box e bagno, al p.1° ingresso su soggiorno con angolo cottura, balcone, disimpegno, spogliatoio, 2 camere, bagno. 2 posti auto al proprietà. Oltre soffitti, basso sismico. Consegna a luglio. Info e plan. info su uffici.



REF. A200 SAN CESARIO 5/P

Proponiamo due appartamenti indipendenti con garage doppio e ampio balcone/corridoio. Completamente indipendenti con giardino privato in contesto urbanistico. Basse condizioni generali. Profumo tranquillo e verde poco distante dal centro. Info e Plan. Info su uffici.

